





D. lgs 81/2008

(ART. 26 COMMA 3)

DOCUMENTO UNICO DI VALUTAZIONE DEI RISCHI
ATB POINT Largo di Porta Nuova - Bergamo

BOZZA GARA PULIZIA ATB-POINT ANNI 2019-20-21
CVP 90919200-4

PREDISPOSTO DA	APPROVATO DA	
RSPP <i>TOMASELLI MAURO</i>	RESPONSABILE SICUREZZA ATB MOBILITÀ <i>ING. RAPINESI PAOLO</i>	REFERENTE ATB MOBILITÀ PER L'ESECUZIONE DEL CONTRATTO <i>CALORE EMANUELE</i>
		

Bergamo, 24/09/2019

INDICE

1. PREMESSA	4
2. DATI ANAGRAFICI AZIENDALI.....	4
3. DESCRIZIONE DELL'ATTIVITÀ LAVORATIVA	5
4. LAYOUT ATB POINT	6
5. SERVIZI	6
5.1. BAGNI.....	6
5.2. SPOGLIATOI	6
5.3. INFERMERIA E CASSETTE DI PRIMO SOCCORSO	6
6. NORME DI CARATTERE GENERALE.....	6
6.1. TESSERINO DI RICONOSCIMENTO	6
6.2. MISURE DI SICUREZZA	7
6.2.1. <i>Obblighi</i>	7
6.2.2. <i>Divieti</i>	7
7. INFORMAZIONI SUI RISCHI ESISTENTI IN PARTICOLARI AREE/LOCALI	8
7.1. LOCALI/AREE CON PRESENZA DI RISCHI PARTICOLARI DOVE È NECESSARIA L'AUTORIZZAZIONE E L'AFFIANCAMENTO DI UN REFERENTE ATB	8
7.2. LOCALI/AREE CON SPECIFICO RISCHIO LEGATO ALLA PRESENZA DI MACCHINE IMPIANTI O ATTREZZATURE PERICOLOSE	8
7.3. AREE CON RISCHIO DI INVESTIMENTO	9
7.4. LOCALI/AREE CON PRESENZA DI ELEVATI LIVELLI DI RUMORE E VIBRAZIONI..	9
7.5. LOCALI/AREE CON POSSIBILE ESPOSIZIONE AD AGENTI CHIMICI	9
7.6. LOCALI/AREE CON ELEVATO RISCHIO DI INCENDIO	9
7.7. LOCALI/AREE CON ELEVATO RISCHIO DI ESPLOSIONE.....	9
7.8. LOCALI/AREE CON SPECIFICO RISCHIO ELETTRICO	9
7.9. LOCALI/AREE CON SPECIFICO RISCHIO DI CADUTA DALL'ALTO	9
7.10. AREE CON RISCHIO DI ANNEGAMENTO	9
7.11. AREE CON RISCHIO DI CEDIMENTO STRUTTURALE.....	9
7.12. LOCALI/AREE CON SPECIFICO RISCHIO DI USTIONI DA CONTATTO CON PARTI CALDE/FREDDE.....	9
7.13. LOCALI/AREE CON SPECIFICO RISCHIO MICROCLIMATICO	10
7.14. LOCALI/AREE CON SPECIFICO RISCHIO DI CARENZA OSSIGENO, PRESENZA ATMOSFERE PERICOLOSE E SPAZI CONFINATI	10
7.15. LOCALI/AREE CON SPECIFICO RISCHIO DI TIPO BIOLOGICO	10
7.16. LOCALI/AREE CON SPECIFICO RISCHIO DA RADIAZIONI IONIZZANTI.....	10
7.17. LOCALI/AREE CON SPECIFICO RISCHIO DA RADIAZIONI NON IONIZZANTI	10

8. GESTIONE DELL'EMERGENZA	10
8.1. CONTATTI IN CASO DI EMERGENZA	11
8.2. SQUADRE DI GESTIONE DELL'EMERGENZA	11
<i>8.2.1. Squadra antincendio ed emergenze</i>	<i>11</i>
<i>8.2.2. Squadra di primo soccorso</i>	<i>11</i>
8.3. AREA DI RACCOLTA	12
8.4. PIANO DI EMERGENZA IN CASO DI INCENDIO O DI PERICOLO IMMEDIATO	12
8.5. ALLARMI E SEGNALETICA	12
9. GESTIONE DELLE INTERFERENZE APPALTATORE – COMMITTENTE E MISURE DI COORDINAMENTO	13
9.1. LAVORI OGGETTO DI APPALTO	13
9.2. ALTRE IMPRESE PRESENTI IN AZIENDA POTENZIALMENTE INTEREFERENTI CON LA DITTA APPALTATRICE	15
9.3. CRITERI PER LA VALUTAZIONE DEI RISCHI DA INTERFERENZE	17
9.4. VALUTAZIONE RISCHI DA INTERFERENZE TRA COMMITTENTE E APPALTATORI	18
9.5. DICHIARAZIONE DI PRESA VISIONE DUVRI E DEI RISCHI INTERFERENTI DA PARTE DELL'IMPRESA APPALTATRICE/LAVORATORE AUTONOMO	21
10. ALLEGATI	22
10.1. PLANIMETRIA DI DETTAGLIO PIANO PRIMO	22
10.2. PLANIMETRIA DI DETTAGLIO PIANO TERRA	22
10.3. PLANIMETRIA DI DETTAGLIO SOTTOTETTO	23

1. PREMESSA

Il presente documento assolve gli obblighi del D. Lgs. 81/2008 (art. 26) e s.m.i.
In particolare:

- Fornisce alle ditte in appalto le informazioni sui rischi esistenti
- Valuta i rischi e definisce le misure di prevenzione e protezione da interferenza tra imprese appaltatrici e committente e tra gruppi di imprese appaltatrici
- Fornisce indicazioni operative per il coordinamento

2. DATI ANAGRAFICI AZIENDALI

Ragione sociale	A.T.B. Servizi S.p.A. A.T.B. Mobilità S.p.A
Sede legale	Via Gleno 13 24125 Bergamo (BG) tel. +39 035364211 fax. +39 035346211
Sedi cui si riferisce il documento:	
ATB Point	Largo di Porta Nuova/Via Camozzi 24125 Bergamo (BG) tel. +39 035236026 fax. +39 035346211
Datore di Lavoro	Gian Battista Scarfone
Datore di Lavoro Dirigenti delegati per la sicurezza	Gian Battista Scarfone Ing. Paolo Rapinesi (ATB Mobilità)
RSPP	Marco Luigi Capelli (ATB Mobilità) Tomaselli Mauro (ATB Servizi)
Rappresentanti dei lavoratori per la sicurezza	Sig. Rota Alessandro Sig. Carminati Marco Sig. De Leidi Flavio
Medici competenti	Dott. Giorgio Codeca' Dott.ssa Donata Corti
Attività svolta	Ufficio abbonamenti, biglietteria, reclami, informazioni
Numero di dipendenti al 01/01/2019	ATB Mobilità S.p.A. = 34

3. DESCRIZIONE DELL'ATTIVITÀ LAVORATIVA

La struttura denominata ATBPOINT è un edificio indipendente con funzione di distacco operativo per i rapporti con la clientela delle attività di ATB Servizi S.p.A. (trasporto pubblico urbano) e di ATB Mobilità S.p.A. (gestione della sosta e mobilità) relativi al comune di Bergamo ed ai comuni dell'area servita da ATB Consorzio.

Principali attività svolte presso gli uffici aperti al pubblico (piano rialzato):

- Informazioni agli utenti dei servizi
- Raccolta dei reclami
- Emissione e rinnovo degli abbonamenti di trasporto pubblico, parcheggi chiusi e bike-sharing
- Emissione biglietti per trasporto pubblico

Le altre attività di servizio interno aziendale sono:

- Locale di servizio per conducenti di linea posto al piano interrato
- Locali di servizio per addetti controlleria del servizio di trasporto pubblico (verificatori titoli di viaggio ed addetti movimento e traffico) posti al primo piano.

L'accesso per il pubblico è posto sulla via Roma mentre l'accesso per il personale di ATB è posto sul retro dell'edificio.

4. LAYOUT ATB POINT

L'ATB Point è aperto dalle ore 8.20 alle ore 18.45 dal lunedì alla domenica.



5. SERVIZI

5.1. BAGNI

I bagni sono dislocati al piano interrato dell'edificio.

5.2. SPOGLIATOI

Nessuno per la tipologia dell'appalto.

5.3. INFERMERIA E CASSETTE DI PRIMO SOCCORSO

È disponibile la cassetta di pronto soccorso posta all'interno degli uffici.

6. NORME DI CARATTERE GENERALE

6.1. TESSERINO DI RICONOSCIMENTO

Tutto il personale delle imprese appaltatrici e i lavoratori autonomi devono essere muniti di **tesserino di riconoscimento con fotografia, generalità e nome dell'impresa di appartenenza.**

Gli adempimenti indicati valgono anche per le imprese che lavorano in sub-appalto.

6.2. MISURE DI SICUREZZA

6.2.1. Obblighi

Il personale che opererà presso l'ATB Point deve:

1. Chiedere informazioni al referente di ATB indicato punto 9.1 in caso di dubbi rispetto alle modalità di intervento su un impianto o fabbricato di ATB.
2. Prima di iniziare lavori pericolosi, presentarsi al referente di ATB indicato punto 9.1 per chiedere informazioni di dettaglio sull'intervento da eseguire accertandosi preventivamente delle condizioni di sicurezza.
3. Dotarsi di tutti i dispositivi di protezione individuale previsti per lo svolgimento delle mansioni ed operare secondo le disposizioni normative vigenti in materia di sicurezza.
4. Indossare i D.P.I. antirumore nelle zone segnalate da appropriata cartellonistica e presso le aree indicate al punto 7.5.
5. Rispettare tutte le segnalazioni di pericolo esposte: quadri elettrici, macchinari in movimento, locale caldaie e climatizzazione, etc.
6. Avvisare e chiedere informazioni al referente di ATB indicato punto 9.1 prima di iniziare qualsiasi lavoro da svolgere nelle vicinanze di macchine e impianti individuando le modalità di arresto in caso di emergenza.
7. Avere l'accortezza di non indossare indumenti che si possano impigliare in parti fisse e in movimento
8. Utilizzare, con la massima attenzione, scale e ponteggi costruiti secondo le normative in vigore.
9. Ottemperare a quanto previsto dal titolo IV del D.lgs 81/2008 in caso di operazioni in altezza ed operare con movimenti da effettuare in assoluta sicurezza.

6.2.2. Divieti

È vietato per il personale delle ditte appaltatrici:

1. Frequentare le aree non espressamente oggetto del contratto di appalto (cfr. punto 9.1), accedere ai locali e pertinenze aziendali non interessate ai lavori per l'esecuzione dei quali la ditta appaltatrice è stata incaricata.
2. Accedere ai locali in cui è segnalata la presenza o depositato di sostanze potenzialmente nocive per la salute senza preventiva autorizzazione e comunque non accompagnati da personale ATB.
3. Occludere le vie di emergenza e bloccare in apertura le porte tagliafuoco dotate di autochiusura durante l'espletamento di qualsiasi lavoro.
4. Avvicinarsi e/o interferire sulle attività lavorative di A.T.B.
5. Manovrare ed utilizzare macchinari, impianti e attrezzature di proprietà di ATB. che non siano specificati nel contratto di appalto.

6. Avvicinarsi e soprattutto oltrepassare le protezioni di qualsiasi macchinario e/o impianto anche se non in movimento.
7. Manomettere dispositivi di sicurezza di qualsiasi macchinario e/o impianto.
8. Eseguire operazioni di saldatura in ambienti non ventilati o vicino a cartoni, vernici, diluenti, bombole gas ed in qualsiasi ambiente con segnalazione di divieto di utilizzo di fiamme libere.
9. Fumare in qualsiasi locale chiuso, ai sensi delle leggi n° 584/75 e n°3/03 art. 51 e s.m.i., ed in tutte le zone segnalate a rischio specifico.
10. Usare fiamme libere all'interno delle zone segnalate a rischio specifico
11. Correre negli ambienti sia in luoghi chiusi che aperti
12. Utilizzare scale portatili depositate negli ambienti lavorativi.

7. INFORMAZIONI SUI RISCHI ESISTENTI IN PARTICOLARI AREE/LOCALI

7.1. LOCALI/AREE CON PRESENZA DI RISCHI PARTICOLARI DOVE È NECESSARIA L'AUTORIZZAZIONE E L'AFFIANCAMENTO DI UN REFERENTE ATB

Per alcune attività lavorative particolarmente rischiose è obbligatoria l'autorizzazione e l'affiancamento di un referente ATB indicato al punto 9.1, con riferimento particolare alle seguenti lavorazioni:

1. Scavi
2. Demolizioni
3. Lavori presso locali tecnici
4. Lavori all'interno di spazi confinati
5. Lavori che espongono ad atmosfere tossiche o con carenza di ossigeno

7.2. LOCALI/AREE CON SPECIFICO RISCHIO LEGATO ALLA PRESENZA DI MACCHINE IMPIANTI O ATTREZZATURE PERICOLOSE

Le uniche aree con rischio particolare sono il locale macchine dell'ascensore interno al piano interrato e gli impianti di riscaldamento e condizionamento posti nel sottotetto.

7.3. AREE CON RISCHIO DI INVESTIMENTO

Nessuna

7.4. LOCALI/AREE CON PRESENZA DI ELEVATI LIVELLI DI RUMORE E VIBRAZIONI

Nessuno

7.5. LOCALI/AREE CON POSSIBILE ESPOSIZIONE AD AGENTI CHIMICI

Nessuno

7.6. LOCALI/AREE CON ELEVATO RISCHIO DI INCENDIO

Nella zona solaio è presente l'impianto di riscaldamento e condizionamento con alimentazione a gas metano.

7.7. LOCALI/AREE CON ELEVATO RISCHIO DI ESPLOSIONE

Nella zona solaio è presente l'impianto di riscaldamento e condizionamento con alimentazione a gas metano.

7.8. LOCALI/AREE CON SPECIFICO RISCHIO ELETTRICO

Nessuno

7.9. LOCALI/AREE CON SPECIFICO RISCHIO DI CADUTA DALL'ALTO

Nessuno

7.10. AREE CON RISCHIO DI ANNEGAMENTO

Nessuno

7.11. AREE CON RISCHIO DI CEDIMENTO STRUTTURALE

Nessuno

7.12. LOCALI/AREE CON SPECIFICO RISCHIO DI USTIONI DA CONTATTO CON PARTI CALDE/FREDDE

Nel locale centrale termica e climatizzazione aria (oggetto del contratto), vi sono alcune parti metalliche che espongono a rischio di ustioni. In caso di rottura di tubazioni, perdite ecc. vi può essere proiezione di acqua surriscaldata e/o vapore acqueo. L'accesso è consentito per le attività previste dal contratto previo accordo con il referente ATB indicato al punto 9.1.

7.13. LOCALI/AREE CON SPECIFICO RISCHIO MICROCLIMATICO

Nessuno

7.14. LOCALI/AREE CON SPECIFICO RISCHIO DI CARENZA OSSIGENO, PRESENZA ATMOSFERE PERICOLOSE E SPAZI CONFINATI

Nessuno

7.15. LOCALI/AREE CON SPECIFICO RISCHIO DI TIPO BIOLOGICO

Nessuno

7.16. LOCALI/AREE CON SPECIFICO RISCHIO DA RADIAZIONI IONIZZANTI

Nessuno

7.17. LOCALI/AREE CON SPECIFICO RISCHIO DA RADIAZIONI NON IONIZZANTI

Nessuno

8. GESTIONE DELL'EMERGENZA

1. In caso di incendio si attiverà automaticamente una sirena che darà l'allarme alla squadra antincendio di ATB;
Il personale della ditta appaltatrice dovrà dirigersi con calma verso l'uscita di emergenza più vicina (in base alle indicazioni presenti nei locali e nei corridoi dell'azienda) e dovrà portarsi all'esterno della portineria, antistante l'entrata, per il conteggio del personale che in quel momento era all'interno dell'azienda. E' assolutamente vietata al personale della ditta appaltatrice la collaborazione nello spegnimento dell'incendio;
2. In caso fosse un dipendente della ditta appaltatrice ad accorgersi di un incendio o pericolo lo stesso dovrà allontanarsi immediatamente e premere il pulsante di emergenza a lui più vicino (vedi punto 8.4);
3. Sono presenti in tutte i locali uscite di emergenza, adeguatamente segnalate (anche a mezzo di specifica illuminazione) e dotate di apertura nel verso dell'esodo. Chiedere, prima dell'inizio dei lavori, al responsabile del reparto interessato all'attività lavorativa di indicarvi le uscite più vicine alla zona in cui opererete;

4. In caso di emergenza è possibile utilizzare uno qualsiasi dei telefoni interni, che sono dislocati in vari locali dell'edificio, componendo il numero 210 per chiamare il centralino.

8.1. CONTATTI IN CASO DI EMERGENZA

8.2. SQUADRE DI GESTIONE DELL'EMERGENZA

8.2.1. Squadra antincendio ed emergenze

La squadra antincendio è composta dagli impiegati in ufficio negli orari di apertura al pubblico e dalla guardia notturna rintracciabile telefonando al n° telefonico 035364217/210/211 della sede di Via Gleno 13:

COGNOME	NOME	FUNZIONE	REPARTO
CALDEROLI	MARIO	Guardia notturna	portineria
GHEZZI	GIANFRANCO	Guardia notturna	portineria
BARTOLUCCIO	CONCETTA	Impiegato d'ufficio	Impiegato d'ufficio
PEREGO	ILARIA	Impiegato d'ufficio	Impiegato d'ufficio

8.2.2. Squadra di primo soccorso

Nel seguito sono riportati i nominati dei componenti della squadra di Primo Soccorso.

NOME	FUNZIONE
Bartoluccio Concetta	Impiegato d'ufficio
Perego Ilaria	Impiegato d'ufficio

Tutto il personale presente ha la possibilità di chiamare telefonicamente al n° 118 l'intervento di soccorsi esterni all'impianto.

La squadra di primo Soccorso ha la disponibilità dell'utilizzo delle cassette di primo soccorso dislocate presso la biglietteria (bancone a sinistra dopo l'entrata).

8.3. AREA DI RACCOLTA

Non è identificata una specifica area di raccolta. In caso di incendio o di emergenza abbandonare ed allontanarsi il più presto possibile dall'edificio.

8.4. PIANO DI EMERGENZA IN CASO DI INCENDIO O DI PERICOLO IMMEDIATO

Dopo aver valutato la gravità della situazione si eseguiranno in logica successione le operazioni di seguito elencate:

- dare immediatamente l'allarme telefonando al n° 112 dei Vigili del Fuoco ed allontanare tutte le persone iniziando da quelle presenti nei luoghi più immediatamente minacciati;
- arrestare gli impianti e le attrezzature eventualmente utilizzati nelle zone interessate dall'incendio;
- allontanare dalla zona della combustione eventuali materiali infiammabili e/o combustibili;
- evacuare i locali per recarsi in zone sicure all'esterno degli edifici.
- attendere l'arrivo dei Vigili del Fuoco per poter dare le informazioni necessarie alla localizzazione dell'incendio

NUMERO UNICO PER TUTTE LE EMERGENZE 112

8.5. ALLARMI E SEGNALETICA

All'interno dell'edificio sono presenti impianti di allarme antintrusione e rilevazione incendi collegati, come previsto dal contratto, alla sede della vigilanza.

In caso di attivazione degli allarmi è consentito l'accesso alle squadre di emergenza all'interno dei locali, anche se non presente il personale di ATB, dalla porta posta sul retro.

9. GESTIONE DELLE INTERFERENZE APPALTATORE – COMMITTENTE E MISURE DI COORDINAMENTO

9.1. LAVORI OGGETTO DI APPALTO

Appalto	Pulizie civili della palazzina ATB POINT Largo Porta Nuova (BG) anni 2019-20-21 (CPV 90919200-4)
Ditta incaricata	
Referente interno ditta incaricata	
Referente interno di ATB	Emanuele Calore
Area d'intervento	Aree e locali indicate nelle planimetrie capitolo 10 (cfr Allegato C del Capitolato Tecnico)
Attrezzature utilizzate	Attrezzature e macchinari per pulizie ed attrezzature per lavori in quota Prodotti chimici specifici (cfr Allegato 1 Capitolato Tecnico)
Orari di lavoro	Da lunedì a venerdì: dalle 6.00 alle 7.00 dalle 12.00 alle 14.00 dalle 18.00 alle 19.00 (cfr Allegato C del Capitolato Tecnico)
Dislocazione presidi igienico-sanitari	Indicate in capitolo 5
Tipo d'interferenza	Attività svolte in orari di apertura al pubblico degli uffici e presenza di personale di ATB
Stima costi della sicurezza per eliminazione dei rischi da	Costi per la formazione del personale impresa appaltatrice per procedure specifiche indicate nel DUVRI per € 200,00.

interferenza Costi per riunione di coordinamento tra i responsabili della ditta
(comma 5 Art. 26 appaltatrice ed il committente per € 100,00
dlgs81/08)

Costi per la dotazione di abbigliamento ad alta visibilità a norma
EN 471 classe 2 per n° 9 addetti € 100,00

Costi Specifici per la sola Autostazione

Costi per delimitazioni e segnalazioni aree di lavoro scivolose:

n° 3 cavalletti segna pericolo € 30,00 cad. tot. € 90,00

N° 2 barriere delimitazione aree per € 250,00

Totale costi per la sicurezza solo autostazione € 340,00

**Totale costi per la sicurezza intero contratto sede via
Gleno, ATBPOINT e Autostazione € 400,00 + € 340,00 =
€ 740,00**

9.2. ALTRE IMPRESE PRESENTI IN AZIENDA POTENZIALMENTE INTERFERENTI CON LA DITTA APPALTATRICE

1. MANUTENZIONI EDILI		
ATTIVITA' SVOLTA PRESSO ATB		Interventi di manutenzione e riparazione edile di piccola e media entità
AREE OCCUPATE DALL'ATTIVITA' (CFR. PUNTO 10)		Intero edificio
PRINCIPALI RISCHI INTRODOTTI IN ATB		Occupazione di zone destinate al passaggio di persone
		Caduta oggetti e materiali
		Proiezione di oggetti, polveri e fumi

2. IMPIANTI ELETTRICI		
ATTIVITA' SVOLTA PRESSO ATB		Interventi di manutenzione, installazione e riparazione elettrica ed elettromeccanica
AREE OCCUPATE DALL'ATTIVITA' (CFR. PUNTO 10)		Intero edificio
PRINCIPALI RISCHI INTRODOTTI IN ATB		Presenza di impianti elettrici sotto tensione temporaneamente non protetti
		Proiezione di oggetti, polveri e fumi
		Caduta oggetti e materiali
		Occupazione di zone destinate al passaggio di persone

3. MANUTENZIONI IMPIANTI IDROTERMOSANITARI		
ATTIVITA' SVOLTA PRESSO ATB		Interventi di manutenzione, installazione e riparazione degli impianti idrotermosanitari dell'edificio
AREE OCCUPATE DALL'ATTIVITA' (CFR. PUNTO 10)		Intero edificio
PRINCIPALI RISCHI INTRODOTTI IN ATB		Occupazione di zone destinate al passaggio di persone
		Proiezione di oggetti, polveri e fumi
		Caduta oggetti e materiali
		Incendio provocato da attrezzature per saldatura

4. MANUTENZIONI IMPIANTI RISCALDAMENTI E CLIMATIZZAZIONE		
ATTIVITA' SVOLTA PRESSO ATB		Interventi di manutenzione e riparazione impianti di riscaldamento e climatizzazione
AREE OCCUPATE DALL'ATTIVITA' (CFR. PUNTO 10)		Principalmente zone punto 10.3
PRINCIPALI RISCHI INTRODOTTI IN ATB		Caduta oggetti e materiali
		Incendio provocato da attrezzature per saldatura

5. TINTEGGIATURE INTERNI ED ESTERNI		
ATTIVITA' SVOLTA PRESSO ATB		Interventi di tinteggiatura ambienti interni serramenti e facciate edificio
AREE OCCUPATE DALL'ATTIVITA' (CFR. PUNTO 10)		Intero edificio
PRINCIPALI RISCHI INTRODOTTI IN ATB		Occupazione di zone destinate al passaggio di persone
		Caduta dall'alto di oggetti e prodotti vernicianti

6. IMPRESE DI PULIZIE		
ATTIVITA' SVOLTA PRESSO ATB		Interventi di pulizia dell'intero edificio
AREE OCCUPATE DALL'ATTIVITA' (CFR. PUNTO 10)		Intero edificio
PRINCIPALI RISCHI INTRODOTTI IN ATB		Occupazione di zone destinate al passaggio di persone
		Rischio di scivolamento su pavimenti trattati

7. MANUTENZIONE PRESIDI ANTINCENDIO		
ATTIVITA' SVOLTA PRESSO ATB		Manutenzione e riparazione presidi antincendio
AREE OCCUPATE DALL'ATTIVITA' (CFR. PUNTO 10)		Intero edificio
PRINCIPALI RISCHI INTRODOTTI IN ATB		Deposito provvisorio di estintori nei locali uso ufficio

9.3. CRITERI PER LA VALUTAZIONE DEI RISCHI DA INTERFERENZE

Il rischio viene valutato secondo la seguente metrica, definendolo come il prodotto dell'entità del danno per la probabilità che l'evento si verifichi.

PROBABILITA'	DANNO			
	DANNO =1 Danno reversibile e giorni di infortunio < 3	DANNO =2 Danno reversibile e giorni di infortunio < 25 (limite della denuncia penale di infortunio)	DANNO =3 Danno reversibile o irreversibile con invalidità inferiore al minimo di pensione e giorni di infortunio compresi tra 25 e 150	DANNO =4 Danno irreversibile con invalidità superiore al minimo di pensione o morte
P=4 Evento verificatosi più di una volta negli ultimi tre anni	4	8	12	16
P=3 Evento verificatosi una volta negli ultimi tre anni	3	6	9	12
P=2 Evento verificatosi almeno una volta negli ultimi 10 anni	2	4	6	8
P=1 Evento mai verificatosi in azienda e comunque estremamente improbabile	1	2	3	4

P = probabilità

D = danno

R = rischio definito come $R=P*D$

9.4. VALUTAZIONE RISCHI DA INTERFERENZE TRA COMMITTENTE E APPALTATORI

Oltre a quanto descritto qualitativamente nei capitoli precedenti si quantificano di seguito i diversi fattori di rischio.

In caso di presenza contemporanea di diverse ditte appaltatrici che dovesse verificarsi dopo l'avvio dell'appalto:

1. Dovranno essere evitate o limitate le interferenze. Eventuali eccezioni strettamente connesse alla tipologia dell'appalto dovranno essere concordate con il referente ATB indicato al punto 9.1.
2. Il DUVRI predisposto da ATB sarà aggiornato ed integrato opportunamente sulla base delle attività previste e dei relativi POS.

Fattori di rischio presenti		LIVELLO RISCHIO	Eventuali misure di prevenzione e protezione integrative rispetto a quanto indicato nel DUVRI
1.	Danni a persone causati da macchinari e attrezzature di ATB	$P \times D = R$ $2 \times 2 = 4$	
2.	Rischio rumore e vibrazioni	$P \times D = R$ $1 \times 2 = 2$	
3.	Rischio chimico	$P \times D = R$ $1 \times 2 = 2$	
4.	Rischio Incendio provocato da attività di ATB e da altre attività in appalto.	$P \times D = R$ $1 \times 3 = 3$	
5.	Rischio Esplosione	$P \times D = R$	

Fattori di rischio presenti		LIVELLO RISCHIO	Eventuali misure di prevenzione e protezione integrative rispetto a quanto indicato nel DUVRI
		1 X 3 = 3	
6.	Rischio elettrico	P X D = R 2 X 2 = 4	
7.	Rischio Caduta dall'alto	P X D = R 1 X 3 = 3	
8.	Rischio Annegamento	P X D = R 1 X 1 = 1	
9.	Rischio Cedimento strutturale	P X D = R 1 X 1 = 1	
10.	Rischio Ustioni	P X D = R 1 X 2 = 2	
11.	Rischio Microclimatico	P X D = R 2 X 2 = 4	
12.	Rischio soffocamento	P X D = R 1 X 2 = 2	

Fattori di rischio presenti		LIVELLO RISCHIO	Eventuali misure di prevenzione e protezione integrative rispetto a quanto indicato nel DUVRI
13.	Rischio Biologico	$P \times D = R$ $1 \times 2 = 2$	
14.	Rischio radiazioni ionizzanti	$P \times D = R$ $1 \times 1 = 1$	
15.	Rischio radiazioni NON ionizzanti	$P \times D = R$ $1 \times 1 = 1$	
16.	Rischio di scivolamento di persone	$P \times D = R$ $2 \times 3 = 6$	Quando i pavimenti quando sono bagnati e scivolosi è obbligatorio l'utilizzo di apposita segnaletica che evidenzi il pericolo
17.	Rischio caduta materiali dall'alto	$P \times D = R$ $1 \times 4 = 4$	Nel caso di utilizzo di scale o trabattelli le zone di lavoro devono essere adeguatamente delimitate e segnalate con idonei dispositivi
18.	Rischio caduta persone dall'alto (art. 107 Dlgs 81/08)	$P \times D = R$ $2 \times 3 = 6$	E' obbligo il rispetto di quanto indicato all'art. 107 Dlgs 81/08
19.	Rischio lavorazioni in ambienti confinati (D.P.R. 177/2011)	$P \times D = R$ $1 \times 4 = 4$	Non devono essere eseguite lavorazioni in luoghi confinati. In caso contrario occorre sospendere i lavori ed applicare preventivamente tutte le procedure previste dal D.P.R. 177/2011

9.5. DICHIARAZIONE DI PRESA VISIONE DUVRI E DEI RISCHI INTERFERENTI DA PARTE DELL'IMPRESA APPALTATRICE/LAVORATORE AUTONOMO

Contratto di pulizie civili ATBPOINT L.go Porta Nuova anni 2019-20-21 (Bozza di gara CVP 90919200-4)

Il sottoscritto _____

In qualità di _____ dell'impresa _____
che svolge l'attività di _____

dichiara ai sensi dell'art. 26 del D.Lgs. 81/2008 di aver preso visione del DUVRI consegnato da ATB Mobilità S.p.A. ed inoltre:

che la propria attività non introduce ulteriori rischi interferenti all'interno degli ambienti di lavoro o nell'ambito del ciclo produttivo di ATB, oltre a quelli già indicati nel presente DUVRI;

che la propria attività introduce ulteriori rischi interferenti, di seguito elencati:

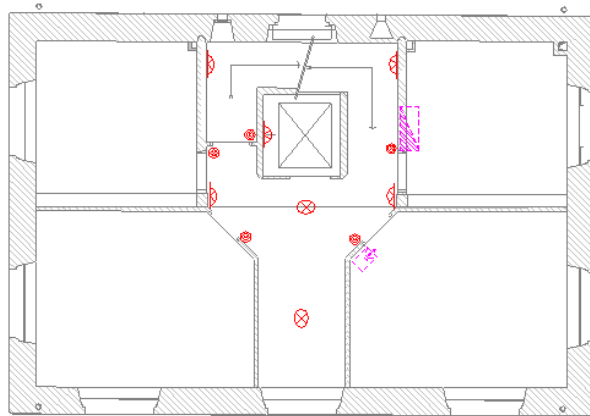
Allegati

Il sottoscritto dichiara inoltre di essere a conoscenza che il documento potrà essere aggiornato dallo stesso committente, anche su proposta dell'esecutore del contratto, in caso di modifiche di carattere tecnico, logistico o organizzativo incidenti sulle modalità realizzative; tale documento potrà, inoltre, essere integrato su proposta dell'aggiudicatario da formularsi entro trenta giorni dall'aggiudicazione ed a seguito della valutazione del committente.

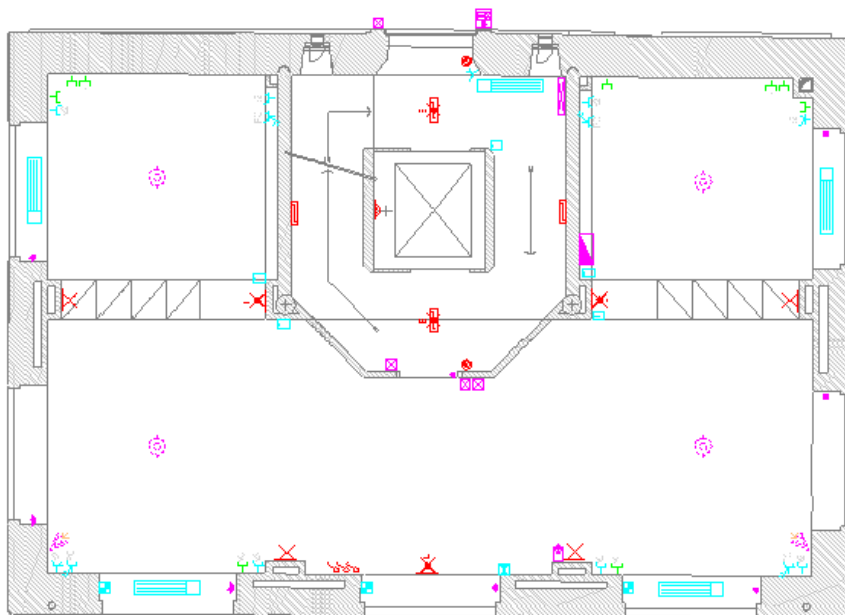
Data _____ (timbro e firma) _____

10. ALLEGATI

10.1.PLANIMETRIA DI DETTAGLIO PIANO PRIMO



10.2.PLANIMETRIA DI DETTAGLIO PIANO TERRA



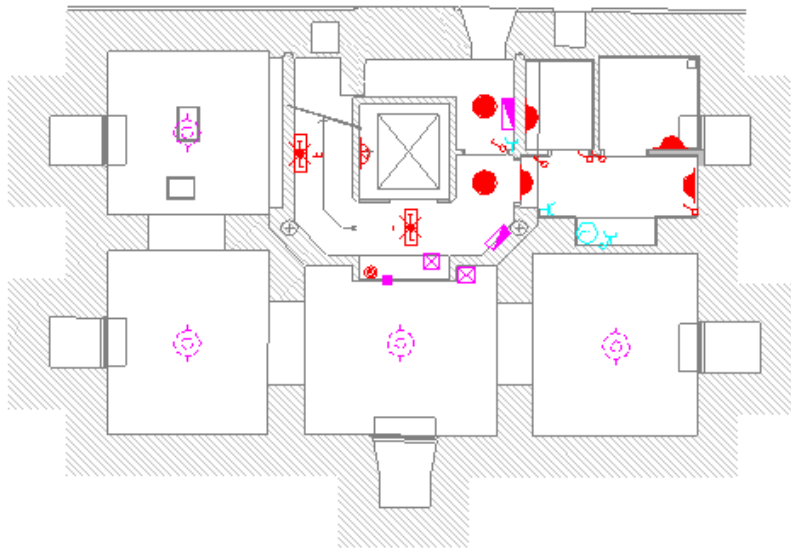
PLANIMETRIA

DI

DETTAGLIO

PIANO

INTERRATO



10.3.PLANIMETRIA DI DETTAGLIO SOTTOTETTO

